

Procedury postępowania w sytuacjach kryzysowych w Zespole Szkół Ekonomicznych w Kielcach

Wstęp:

Procedury postępowania w sytuacjach kryzysowych zostały opracowane w celu ujednolicenia sposobu postępowania wszystkich pracowników szkoły wobec przejawów demoralizacji młodzieży.

Wszyscy członkowie społeczności szkolnej są odpowiedzialni za przestrzeganie zasad BHP zapewniając bezpieczne i higieniczne warunki nauki, wychowania i opieki oraz upowszechniając wśród uczniów wiedzę z zakresu zasad bezpieczeństwa.

Stosowanie procedur ułatwi postępowanie pracownikom szkoły w sytuacjach kryzysowych oraz daje gwarancję bezpieczeństwa i możliwość trafnych decyzji w wykonywaniu obowiązków zawodowych w sposób prawidłowy.

Każda interwencja powinna być realizowana zgodnie z obowiązującymi przepisami prawa oświatowego, w tym zachowania szeroko pojętych praw ucznia, poszanowania jego godności i indywidualnej tożsamości.

Procedury są integralnym elementem Szkolnego Programu Wychowawczo-Profilaktycznego. Są przez społeczność szkolną znane i akceptowane. Ich realizacja daje podstawę o do celowego działania adekwatnego do różnorodnych sytuacji wychowawczych związanych z przejawami demoralizacji i niedostosowania społecznego młodzieży.

Podstawy prawne:

- Ustawa z dnia 14 grudnia 2016 r. Prawo oświatowe (Dz. U. z 2018.0.996 t.j.).
- Ustawa z dnia 26 stycznia 1982 r. – Karta Nauczyciela (Dz. U. z 2018 r. poz. 967 i 2245 oraz z 2019 r. poz. 730).
- Ustawa z dnia 25 lutego 1964 r. Kodeks rodzinny i opiekuńczy (t.j.: Dz. U.2017, poz. 682),
- Ustawa z dnia 26 października, 1982 r. o postępowaniu w sprawach nieletnich (t.j. Dz. U. z 2018 r. poz. 969).
- Ustawa z dnia 29 lipca 2005 r. o przeciwdziałaniu narkomanii (Dz.U.2019.0.852 t.j.).
- Rozporządzenie Ministra Edukacji Narodowej z 17 marca 2017 r. w sprawie szczegółowej organizacji publicznych szkół i publicznych przedszkoli (Dz.U. z 2017 r. poz. 649 ze zm.).
- Rozporządzenie Ministra Edukacji Narodowej i Sportu z 31 grudnia 2003 r. w sprawie w sprawie bezpieczeństwa i higieny w publicznych i niepublicznych szkołach i placówkach (Dz.U. z 2003 r. nr 6 poz. 69 ze zm.).
- **Rozporządzenie Ministra Edukacji Narodowej z dnia 31 października 2018 r. zmieniające rozporządzenie w sprawie bezpieczeństwa i higieny w publicznych i niepublicznych szkołach i placówkach (Dz.U. 2018 poz. 2140).**



Telefony alarmowe i informacyjne oraz zasady ich wykorzystania

Europejski Telefon Alarmowy	112
Pogotowie Ratunkowe	999
Policja	997
Straż Pożarna	998
Straż Miejska	986
IV Komisariat Policji – Śniadeckich 14	
Sekretariat	41 349 32 50
Dyżurny	41 349 32 60
Komendant	41 349 32 51
Naczelnik wydziału prewencji	41 449 32 90
Funkcjonariusz ds. Nietletnich	kom 723 201 340 41 349 32 71
Pogotowie gazowe	992
Pogotowie wodociągowo-kanalizacyjne	994
Pogotowie ciepłownicze	993
Pogotowie energetyczne	991
Informacja o numerach telefonów	118 913

O zagrożeniu należy bezzwłocznie poinformować odpowiednie służby!

Po wykręceniu numeru alarmowego i zgłoszeniu się dyspozytora spokojnie i wyraźnie powiedz:

1. Co się stało.
2. Czy są poszkodowani: jeśli tak powiedz jaki jest ich stan (czy są przytomni, czy oddychają).
3. Miejsce zdarzenia (adres, nazwa obiektu, charakterystyczne cechy miejsca).
4. Swoje imię i nazwisko, numer telefonu, z którego podawana jest informacja o zdarzeniu.

Pamiętaj! Dyspozytor zawsze odkłada słuchawkę pierwszy!

Postępowanie w czasie zagrożenia

1. Jeśli jesteś świadkiem nietypowej sytuacji mogącej być źródłem zagrożenia, powiadom o tym fakcie osoby znajdujące się w pobliżu oraz odpowiednie służby.
2. Postępuj zgodnie z zasadami opisanymi w procedurze.

Postępowanie po ustąpieniu zagrożenia

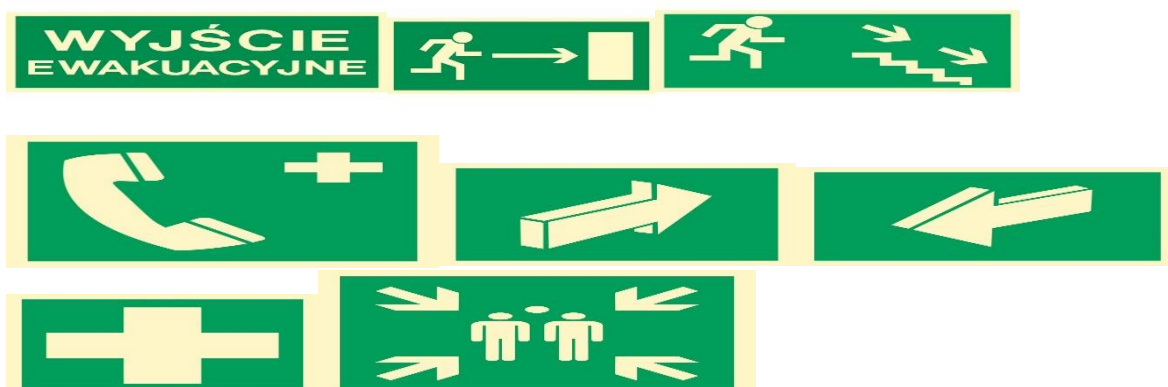
1. Zorientuj się, czy ktoś z twojego otoczenia nie potrzebuje pomocy.
2. W razie potrzeby udziel pomocy poszkodowanym.
3. Jeżeli byłeś ubezpieczony od skutków zaistniałego zagrożenia, wykonaj zdjęcia zniszczeń mienia oraz powiadom ubezpieczyciela.

Zasady postępowania podczas ewakuacji z obszarów szczególnego ryzyka

1. Gdy zostaniesz powiadomiony o ewakuacji, nie wpadaj w panikę.
2. Jak najszybciej opuść zagrożony teren – twoje życie jest najważniejsze!
3. Stosuj się do wskazówek podanych przez służby ratownicze lub władze obiektu.
4. Nie narażaj własnego życia w celu ratowania mienia, nawet gdy znajdzie się ono w strefie zagrożenia.
5. Przy silnym zadymieniu dróg ewakuacyjnych poruszaj się nisko przy ziemi oraz wzdłuż ścian, by nie stracić orientacji co do kierunku ewakuacji.
6. W przypadku konieczności skoku z okna na rozstawiony przez Straż Pożarną skokochron czekaj na sygnał strażaka (by uniknąć skoku na innego człowieka lub nie całkowicie napełniony skokochron).
7. Ewakuacja kończy się we wskazanym przez kierującego miejscu zbiórki, którego opuszczenie należy zgłosić służbom odpowiedzialnym za bezpieczeństwo.
8. Wróć do opuszczonego obiektu dopiero po uzyskaniu zgody osób kierujących ewakuacją.

Najważniejsze oznaczenia ewakuacyjne

wyjście ewakuacyjne/ /kierunek do wyjścia/ schodami w dół /telefon alarmowy/pchać aby otworzyć /ciągnąć aby otworzyć /pierwsza pomoc /miejsce zbiórki do ewakuacji/



Zespół Kryzysowy

Całością działań reagowania kryzysowego **kieruje dyrektor szkoły** (lub osoba wyznaczona). Dyrektor szkoły ma obowiązek zapewnić bezpieczne i higieniczne warunki nauki, wychowania i opieki oraz upowszechniać wiedzę na temat bezpieczeństwa. Dyrektor dokonuje wstępnej analizy zagrożeń, zatrudnia pracownika BHP i służby przeciwpożarowej oraz przeprowadza raz do roku próbną ewakuację.

W sytuacji kryzysowej dyrektor wyznacza sposób wszczęcia alarmu, z uwzględnieniem braku zasilania, wskazuje bezpieczne miejsce zbiórki, a przede wszystkim deleguje uprawnienia do podejmowania zadań w sytuacji kryzysowej.

Dyrektor szkoły upowszechnia wiedzę dotyczącą zasad bezpieczeństwa, kształtowania właściwych postaw wobec zagrożeń i sytuacji nadzwyczajnych. Szkoleniem obejmuje wszystkich członków społeczności szkolnej, które zawiera również powszechnie obowiązującą klasyfikację poziomu bezpieczeństwa antyterrorystycznego z uwzględnieniem stanu bieżącego dostępnego na stronie <http://www.antyterroryzm.gov.pl/>

Stanowiskiem kierowania kryzysowego jest sekretariat szkoły dysponujący danymi teleadresowymi umożliwiającymi szybkie reagowanie.

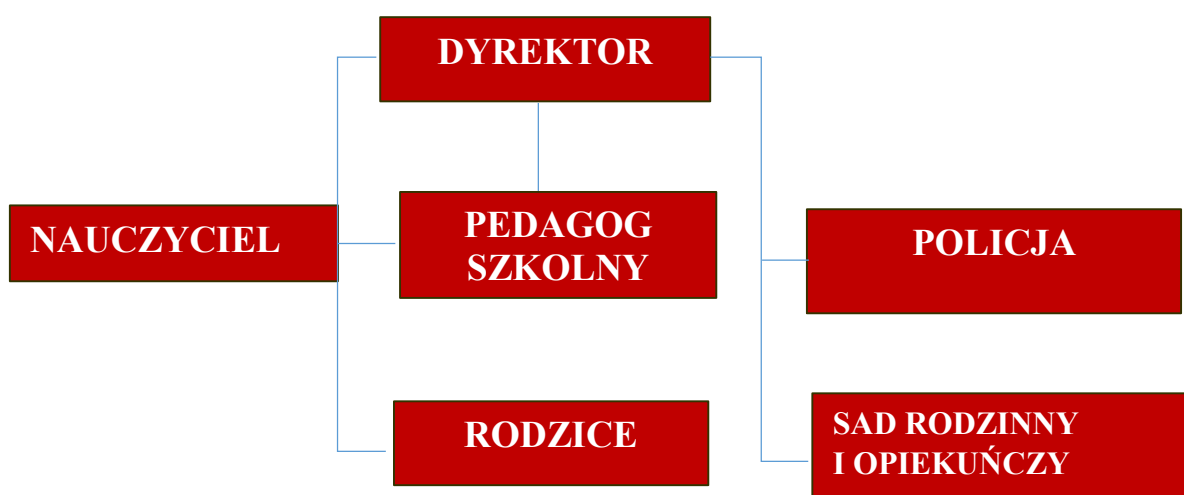
Zespół kryzysowy tworzą następujące osoby:

1. Koordynator ds. reagowania kryzysowego – **dyrektor szkoły/wicedyrektor**. Zadaniem koordynatora jest wdrażanie, kierowanie i ocena przydatności i ewentualne modyfikacje planu kryzysowego.
2. Koordynator przebiegu interwencji kryzysowej – **Marek Podsiadło**. Zadaniem koordynatora jest przeprowadzenie działań zgodnych z planem kryzysowym, koordynowanie akcji.
3. Łącznik z policją i służbami porządkowymi, ratowniczymi, medycznymi – **sekretariat**.
4. Łącznik ze społecznością lokalną i rodzicami – **pedagog szkolny** (kontaktowanie się z rodzicami i przedstawicielami społeczności lokalnej oraz dostarczenie im informacji i wsparcia).

Zasady ogólne

1. O wypadku śmiertelnym, ciężkim i zbiorowym zawiadamia się niezwłocznie prokuratora i kuratora oświaty.
2. O wypadku, do którego doszło w wyniku zatrucia, zawiadamia się niezwłocznie państwowego inspektora sanitarnego.

Podmioty interwencji kryzysowej



Współpraca z Policją

1. **Dyrektor szkoły (wicedyrektor)** ma prawny obowiązek zawiadomienia o przestępstwie służb porządkowych (policji, straży miejskiej, organów ścigania, prokuratury oraz wymiar sprawiedliwości)
2. **Dyrektor szkoły (wicedyrektor)** powiadamia niezwłocznie sąd rodzinny, prokuraturę lub policję jeżeli dojdzie do popełnienia czynu karalnego przez nieletniego: udziału w bójce, pobicia, kradzieży, groźby, wymuszenia rozbójniczego.
3. Przesłuchanie nieletniego odbywa się w obecności rodziców lub opiekuna prawnego. Jeżeli obecność w/w osób jest niemożliwa to przesłuchania dokonuje się w obecności osoby bliskiej wskazanej przez ucznia lub przedstawiciela szkoły (**wychowawca, pedagog**)
4. Można doprowadzić ucznia na komendę czy komisariat pod nieobecność rodziców, jednak do czasu ich przybycia we wszystkich czynnościach wykonywanych wobec małoletniego powinien uczestniczyć **wychowawca lub pedagog szkolny**.
5. **Nauczyciele i inni pracownicy** szkoły mają obowiązek służbowy powiadomić dyrektora szkoły o popełnieniu przestępstwa.
6. **Każdy pracownik** ma prawo powiadomić służby porządkowe i organy ścigania, jeżeli sytuacja wymaga natychmiastowej reakcji i zagrożone jest czyjeś życie lub zdrowie.
7. Policję wzywamy do szkoły wtedy, gdy zostaną zauważone powtarzające się przejawy demoralizacji lub dochodzi do popełnienia czynu karalnego.
8. W przypadku posiadania przez nauczyciela lub innego pracownika szkoły informacji o przejawach demoralizacji w/w powinien przekazać taką informację do wychowawcy klasy. **Wychowawca informuje pedagoga szkolnego oraz dyrektora** szkoły i rodziców. Następnie przeprowadza rozmowę dyscyplinującą z uczniem w ich obecności.
9. **Jeżeli rodzice odmawiają współpracy ze szkołą**, a uczeń nadal przejawia demoralizację należy o tym powiadomić sąd rodzinny i Policję. Informacja taka powinna być podpisana przez dyrektora szkoły lub jego zastępcę.
10. Szkoła współpracuje z policją w działalności edukacyjnej i profilaktycznej w zakresie szeroko rozumianego bezpieczeństwa, przede wszystkim z Wydziałem Prewencji i Wydziałem ds. Nieletnich.
11. Lista z danymi adresowymi i numerami telefonów instytucji współpracujących oraz instrukcją zawiadamiania służb ratunkowych znajduje się w sekretariacie szkoły, w bibliotece szkolnej, pokoju nauczycielskim, w gablocie informacyjnej przed gabinetem pedagoga szkolnego oraz widocznym miejscu w szatni.

Współpraca z Sądem Rejonowym w Kielcach - III Wydział Rodzinny i Nieletnich

1. Zgodnie z Kodeksem postępowania cywilnego i Ustawy o postępowaniu w sprawach nieletnich szkoła ma obowiązek informowania sądu o sytuacjach, które wskazują na zaniedbania lub świadczą o demoralizacji nieletniego. Zaniechanie tego obowiązku służbowego przez funkcjonariusza publicznego stanowi czyn karalny.
2. Jeżeli rodzice odmawiają współpracy ze szkołą, a uczeń nadal przejawia demoralizację należy o tym powiadomić sąd rodzinny i Policję. Informacja taka powinna być podpisana przez dyrektora szkoły lub jego zastępcę.
3. Wniosek sporządzony do sądu powinien zawierać:
 - dane personalne ucznia (imię, nazwisko, miejsce zamieszkania, imiona i nazwiska rodziców, szkoła, klasa) oraz opis problemu,
 - charakterystykę sytuacji życiowej (kto wychowuje ucznia, poziom ekonomiczny rodziny, postawy wychowawcze rodziców, współpraca rodziców ze szkołą, postępy ucznia w nauce, zauważone trudności, absencja, grupa rówieśnicza, pokonywanie trudności, czy sytuacja zdarza się po raz pierwszy, czy po raz kolejny).

Procedury reagowania w sytuacjach zagrożeń w szkole

Procedury opracowano w oparciu o dokument MEN z 2017 r. „BEZPIECZNA SZKOŁA - Procedury reagowania w przypadku wystąpienia wewnętrznych i zewnętrznych zagrożeń fizycznych w szkole” będący zbiorem rekomendacji i wytycznych dla dyrektorów szkół i organów prowadzących szkoły, do realizacji począwszy od września 2017r.

I. Zagrożenia zewnętrzne

- ❖ Ewakuacja w trakcie lekcji i przerwy – zasady postępowania po ogłoszeniu alarmu
- ❖ Wtargnięcie napastnika (terrorysty) do szkoły
- ❖ Podłożenie ładunku wybuchowego
- ❖ Podłożenie podejrzanego pakunku
- ❖ Wypadek skażenia chemicznego lub biologicznego szkoły
- ❖ Pożar

W niemal każdym z powyższych przypadków :

1. **dochodzi do ogłoszenia alarmu i ewakuacji uczniów** oraz personelu szkoły. W tym celu korzystamy z kodu alarmu szkolnego / kod 100 - pożar, kod 200 – inne zagrożenia/ lub trzy sygnały dzwonka, trwające około 10 sekund każdy, następujące bezpośrednio po sobie.
2. **W sytuacji braku prądu, sygnał alarmowy może być ogłaszany** za pomocą gwizdka lub dzwonka ręcznego z jednoczesnym komunikatem słownym podawanym przez osoby ogłaszające alarm.
3. **O ewakuacji decyduje dyrektor**, który po otrzymaniu meldunku od nauczyciela lub innej osoby zgłaszającej zagrożenie oraz rozpoznaniu sytuacji podejmuje decyzję o zawiadomieniu służb (policja, straż pożarna) i ogłoszeniu alarmu.
4. **Sposób przeprowadzenia ewakuacji powinien być znany wszystkim.** Jest to sygnał do natychmiastowego działania dla wszystkich pracowników szkoły oraz do bezwzględnie wykonywania poleceń nauczycieli przez uczniów (ćwiczenia w przeprowadzaniu ewakuacji powinny odbywać się raz w roku szkolnym w terminie do 30 listopada).
5. **W przypadku wystąpienia zagrożenia bezpieczeństwa fizycznego** niezbędne jest wezwanie odpowiednich służb drogą telefoniczną.
6. **Po przybyciu odpowiednich służb** bezwzględnie podporządkuj się poleceniom kierującego akcją.

Procedura wezwania powinna odbywać się zgodnie z poniższym schematem:

- 1) Wybranie numeru odpowiedniej służby.
- 2) Po zgłoszeniu się dyżurnego operatora danej służby podanie następujących informacji:
 - a. rodzaj stwierdzonego zagrożenia
 - b. nazwę i adres szkoły
 - c. imię i nazwisko oraz pełnioną funkcję
 - d. telefon kontaktowy
 - e. zrealizowane dotąd działania w reakcji na zagrożenie
- 3) Potwierdzenie przyjęcie zgłoszenia i zapisanie danych przyjmującego zgłoszenie.

❖ Ewakuacja

1. Po rozpoznaniu zagrożenia i dokonaniu oceny sytuacji nauczyciel decyduje o możliwej i najkrótszej drodze ewakuacji z budynku.
2. Uczniowie na polecenie nauczyciela ustawiają się w szeregu i w sposób zorganizowany kierują się do wskazanego wyjścia ewakuacyjnego.
3. Należy się poruszać po prawej stronie korytarzy i klatek schodowych, wykonując polecenia osób funkcyjnych.
4. Jeżeli alarm zostanie ogłoszony w czasie przerwy, uczniowie powinni skupić się wokół najbliższej stojącego nauczyciela.
5. Nauczyciele i uczniowie, którzy mają lekcje na wyższych kondygnacjach, schodzą po stwierdzeniu, że uczniowie niższych kondygnacji opuścili już budynek i drogi ewakuacyjne są już wolne.
6. Po opuszczeniu budynku uczniowie wraz z nauczycielem udają się na miejsce zbiórki.
7. Jeżeli alarm jest ogłoszony w czasie przerwy to natychmiast udajemy się (jeżeli tylko nie zagraża to naszemu bezpieczeństwu) pod salę, gdzie mamy mieć zajęcia i stamtąd pod opieką nauczyciela postępujemy jak wyżej.
8. Zbiórka na placu alarmowym służy sprawdzeniu obecności uczniów klas i ustalenia osób nieobecnych. Jest to bardzo istotne dla prowadzenia akcji ratunkowej przez wezwane służby ratownicze.

Najważniejsze zasady, które powinien pamiętać i przestrzegać każdy uczeń z chwilą ogłoszenia alarmu w szkole:

- słuchaj i wykonuj dokładnie polecenia nauczyciela
- bądź opanowany, nie ulegaj panice
- po przerwaniu zajęć udaj się na miejsce zbiórki wraz z klasą drogą wskazywaną przez nauczyciela
- pomagaj osobom słabszym
- bezwzględnie podporządkowuj się osobom funkcyjnym 6) nie lekceważ zagrożenia, nawet wówczas, gdy nie zagraża ci bezpośrednio.

❖ Wtargnięcie napastnika (terrorysty) do szkoły

Terrorysta - osoba posługująca się bronią, która eliminuje lub próbuje wyeliminować osoby znajdujące się na określonym obszarze, w obiekcie lub budynku.

Poniższe rekomendacje odnoszą się do niezbędnej reakcji nauczyciela:

1. Jeżeli nie miałeś szansy na ucieczkę, ukryj się, zamknij drzwi na klucz (zabarykaduj się) - szybkie zamknięcie drzwi może uniemożliwić napastnikowi wejście do pomieszczenia i zabicie kolejnych osób
2. Wycisz i uspokój uczniów - wszelkie dźwięki wydostające się z sal lekcyjnych mogą spowodować próbę wejścia napastnika do pomieszczenia lub ostrzelanie sali lekcyjnej przez drzwi czy ścianę
3. Zaopiekuj się uczniami ze SPE i uczniami, którzy potrzebują pomocy - należy zwrócić szczególną uwagę na dzieci, które specyficznie reagują na stres i mogą mieć problemy z opanowaniem emocji

4. Każ bezwzględnie wyciszyć, wyłączyć telefony - niespodziewane sygnały telefonów mogą zdradzić obecność osób wewnątrz zamkniętych pomieszczeń i zachęcić napastnika do wejścia
5. Poinformuj policję wysyłając informację tekstową - SMS o zaistniałej sytuacji - w przypadku wtargnięcia napastnika do szkoły niezbędnym jest natychmiastowe przekazanie informacji policji
6. Zasłoń okno, zgaś światło - należy zaciemnić salę aby utrudnić obserwację osób zabarykadowanych w salach lekcyjnych przez osoby współpracujące z napastnikami, a znajdujące się na zewnątrz obiektu szkolnego
7. Nie przemieszczaj się - przemieszczanie się może powodować dźwięki lub cień, który może zostać zauważony przez napastników
8. Stań poniżej linii okien, zejź z światła drzwi - przebywanie w świetle drzwi rzuca cień i może zostać zauważone przez napastników
9. Zejź z linii strzału, połoź się na podłodze - z reguły napastnicy strzelają na wysokości około 1 do 1,5 m. Strzały z broni palnej bez problemu penetrują drzwi i mogą zabić osoby znajdujące się wewnątrz
10. Jeżeli padną strzały, nie krzycz - napastnicy oddając na ślepo strzały przez zamknięte drzwi chcą sprowokować krzyki przerażonych osób i upewnić się czy w salach rzeczywiście nikogo nie ma
11. Nie otwieraj nikomu drzwi - interweniujące oddziały policji w przypadku takiej konieczności same otworzą drzwi. Napastnicy mogą zmusić osoby funkcyjne do przekazania komunikatu, który ma spowodować otwarcie drzwi
12. W przypadku wtargnięcia napastnika do pomieszczenia podejmij walkę, która może być ostatnią szansą na uratowanie życia - w sytuacji obecności aktywnego strzelca jego celem jest zabicie jak największej liczby ludzi. W takiej sytuacji podjęcie walki może dać jedyną szansę na uratowanie życia

W przypadku bezpośredniego kontaktu z napastnikami, którzy dążą do przejęcia kontroli nad szkołą:

1. Wykonuj bezwzględnie polecenia napastnika - wszelkie próby oporu mogą być uznane przez napastników jako akt agresji i zakończyć się śmiercią zakładników
2. Na żądanie terrorystów oddaj im przedmioty osobiste, np. telefon - wszelkie próby oszukania napastników mogą zakończyć się śmiercią osoby oszukującej
3. Poinformuj, że nie możesz wykonać jakiegoś polecenia - w takim przypadku ewentualne niewykonanie polecenia napastników nie zostanie potraktowane jako próba oporu
4. Nie patrz terrorystom w oczy, unikaj kontaktu wzrokowego - w takiej sytuacji patrzenie w oczy może zostać uznane za akt prowokacji i agresji
5. Nigdy nie odwracaj się plecami do napastnika - odwracanie plecami może zostać uznane jako akt agresji czy lekceważenia, utrudnia także orientację w sytuacji
6. Nie zwracaj na siebie uwagi - niezwracanie na siebie uwagi może zwiększyć szansę na uratowanie życia w przypadku, gdy zamachowcy zdecydują się zabić kogoś dla przykładu
7. Nie lekceważ napastnika i nie bądź agresywny - brak szacunku i agresja mogą zostać ukarane przez zamachowców
8. Nie oszukuj terrorysty - oszustwo może zostać potraktowane jako brak szacunku czy agresji i zostać ukarane
9. Uspokój uczniów, zawsze zwracaj się do nich po imieniu - zwracanie się do uczniów po imieniu pozwala na ich spersonalizowanie, co może spowodować lepsze ich traktowanie przez zamachowców

10. Poinformuj napastnika o uczniach ze schorzeniami - wiedza ta w konsekwencji obniży agresję ze strony zamachowców wobec dzieci, których zachowanie odstaje od reszty
11. Pytaj zawsze o pozwolenie, np. gdy chcesz się zwrócić do uczniów - każda aktywność podjęta bez zgody zamachowców może zostać potraktowana jako akt oporu czy agresji i w konsekwencji ukarana
12. Zawsze korzystaj z dobrej woli terrorysty - nigdy nie wiadomo, kiedy kolejny raz będziemy mogli napić się czy zjeść posiłek.

W przypadku działań antyterrorystycznych podjętych przez policję:

1. Nie uciekaj z miejsca zdarzenia, nie wykonuj gwałtownych ruchów – możesz zostać uznany za terrorystę - policja w trakcie operacji odbijania zakładników nie jest w stanie odróżnić napastników od ofiar
2. Nie próbuj pomagać służbom ratowniczym, dyskutować z nimi - próba pomocy siłom bezpieczeństwa bez ich wyraźnej zgody czy prośby może zostać potraktowane jako akt agresji
3. Połóż się na podłodze, trzymaj ręce z otwartymi dłońmi najlepiej na wysokości głowy - taka pozycja pozwala widzieć ewentualne niebezpieczne narzędzia będące w posiadaniu zamachowców, którzy wtopili się w szeregi zakładników
4. Słuchaj poleceń i instrukcji grupy antyterrorystycznej, poddawaj się jej działaniom - postawa taka ułatwia działania policji, a także identyfikację zamachowców, którzy próbują się wtopić w szeregi napastników
5. Nie trzyj oczu w przypadku użycia gazów łzawiących - tarcie oczu tylko pogarsza skutki użycia gazu łzawiącego
6. Pytaj o pozwolenie zaopiekowania się swoimi uczniami - wszelkie samowolne działania mogą zostać potraktowane jako akt agresji i mogą utrudnić akcję ratunkową
7. Odpowiadaj na pytania funkcjonariuszy - policja zbiera kluczowe informacje mające się przyczynić do skutecznej akcji uwolnienia zakładników i identyfikacji zamachowców
8. Bądź przygotowany na traktowanie ciebie jako potencjalnego terrorysty dopóki twoja tożsamość nie zostanie potwierdzona - w pierwszej fazie operacji odbijania zakładników policja nie jest w stanie odróżnić zakładników od napastników, którzy często próbują się wtopiać w tłum i uciec z miejsca ataku
9. Po wydaniu polecenia wyjścia – opuść pomieszczenie jak najszybciej, oddal się we wskazanym kierunku - w przypadku interwencji sił bezpieczeństwa należy wykonać polecenia dokładnie tak, jak tego chcą siły interwencyjne
10. Nie zatrzymuj się dla zabrania rzeczy osobistych, zawsze istnieje ryzyko wybuchu lub pożaru - najważniejsze jest uratowanie życia i zdrowia, a dopiero później ratowanie dóbr materialnych.

❖ Podłożenie ładunku wybuchowego

Określenie ładunek materiału wybuchowego oznacza określoną ilość materiału wybuchowego przygotowanego do wysadzenia.

Otrzymanie informacji o podłożeniu ładunku wybuchowego:

1. Prowadząc rozmowę z osobą informującą o podłożeniu ładunku wybuchowego zapamiętaj jak największą ilość szczegółów - uzyskane informacje/szczegóły mogą być istotne dla policji dla identyfikacji sprawcy alarmu

2. Zapisz natychmiast wszystkie uzyskane lub zapamiętane informacje - w przypadku stresującej sytuacji po pewnym czasie możesz mieć problemy z przypomnieniem sobie istotnych informacji
3. Poinformuj niezwłocznie o otrzymaniu zgłoszenia osobę odpowiedzialną w szkole za uruchomienie procedury - osoba odpowiedzialna może zarządzić ewakuację całości personelu szkoły
4. Po usłyszeniu sygnału o podłożeniu ładunku wybuchowego rozpocznij ewakuację zgodnie z planem ewakuacji - ewakuacja musi być rozpoczęta niezwłocznie po ogłoszeniu odpowiedniego sygnału. Ma ona na celu ochronę personelu przed skutkami ewentualnej eksplozji ładunku.
5. Nie używaj telefonu komórkowego - eksplozja ładunku może zostać zainicjowana falami emitowanymi przez telefon komórkowy
6. Sprawdź, jeżeli możesz, czy w klasie pozostały przedmioty, które nie należą do jej wyposażenia - stwierdzenie obecności nieznanego przedmiotu w klasie może przyspieszyć akcję policji i zminimalizować skutki ewentualnej eksplozji
7. Bezwzględnie wykonuj polecenia osoby kierującej sytuacją kryzysową lub funkcjonariuszy służb - w trakcie uruchomienia procedury niezbędna jest dyscyplina i niezwłoczne wykonywanie wszystkich poleceń osoby kierującej sytuacją kryzysową
8. W miejscu ewakuacji policz wszystkie dzieci i poinformuj osobę odpowiedzialną za kierowanie działaniami kryzysowymi - szybkie sprawdzenie obecności wszystkich dzieci, ułatwi zakończenie ewakuacji całości personelu szkoły
9. Poinformuj rodziców o miejscu odbioru dzieci i drodze dojazdu - informacja ta pozwoli rodzicom na sprawny odbiór dzieci i nie spowoduje blokowania dróg ewakuacyjnych

❖ Podłożenie podejrzanego pakunku

Podejrzany pakunek to przesyłka z ładunkiem wybuchowym lub nieznaną substancją. W przypadku podejrzenia jej otrzymania:

1. Odizoluj miejsce znajdowania się podejrzanego pakunku - należy założyć, że podejrzaný pakunek jest ładunkiem wybuchowym, dopóki taka ewentualność nie zostanie wykluczona
2. Nie dotykaj, nie otwieraj i nie przesuwaj podejrzanego pakunku - w przypadku ładunku wybuchowego może on eksplodować w trakcie próby manipulowania
3. Okryj pakunek w przypadku stwierdzenia wydobywania się z niego innej substancji (tylko jeżeli czas na to pozwala) - okrycie pakunku w przypadku wycieku nieznaney substancji może ograniczyć rozprzestrzenianie się substancji
4. Poinformuj o stwierdzeniu pakunku osobę odpowiedzialną za uruchomienie procedury - osoba odpowiedzialna może zarządzić ewakuację całości personelu szkoły
5. Po usłyszeniu sygnału o podłożeniu ładunku wybuchowego rozpocznij ewakuację zgodnie z planem ewakuacji - ewakuacja musi być rozpoczęta niezwłocznie po ogłoszeniu odpowiedniego sygnału. Ewakuacja ma na celu ochronę personelu przed skutkami ewentualnej eksplozji ładunku
6. Nie używaj telefonu komórkowego - eksplozja ładunku może zostać zainicjowana falami emitowanymi przez telefon komórkowy
7. Bezwzględnie wykonuj polecenia osoby kierującej sytuacją kryzysową lub funkcjonariuszy służb - w trakcie uruchomienia procedury niezbędna jest dyscyplina i niezwłoczne wykonywanie wszystkich poleceń osoby kierującej sytuacją kryzysową

8. W miejscu ewakuacji policz wszystkie dzieci i poinformuj osobę odpowiedzialną za kierowanie działaniami kryzysowymi - szybkie sprawdzenie obecności wszystkich dzieci, ułatwi zakończenie ewakuacji całości personelu szkoły
9. Poinformuj rodziców o miejscu odbioru dzieci i drodze dojazdu - informacja ta pozwoli rodzicom na sprawną odbiór dzieci i nie spowoduje blokowania dróg ewakuacyjnych

❖ Wypadek skażenia chemicznego lub biologicznego szkoły

Przez zagrożenie chemiczne rozumiemy uwolnienie niebezpiecznych dla ludzi i środowiska pierwiastków chemicznych oraz ich związków, mieszanin lub roztworów występujących w środowisku lub powstałych w wyniku działalności człowieka

SYTUACJA, GDY NASTĄPIŁO SKAŻENIE SZKOŁY (SZKOŁA OTRZYMUJE INFORMACJĘ O MOŻLIWYM SKAŻENIU SUBSTANCJĄ CHEMICZNĄ/BIOLOGICZNĄ - NP. TELEFON O ZAMIARZE ATAKU).

Należy wówczas:

1. zaalarmować wszystkich przebywających na terenie szkoły, a osoby przebywające na zewnątrz ewakuować do budynku szkoły przemieszczając się pod wiatr oraz poprzecznie do kierunku wiatru
2. natychmiast po ogłoszeniu alarmu powiadomić odpowiednie służby - policję, straż pożarną, pogotowie ratunkowe, kładąc szczególny nacisk na zawarcie w tym powiadomieniu informacji o charakterze potencjalnego ataku
3. w budynku - szkole, zamknąć i uszczelnić okna, drzwi, otwory wentylacyjne, wyłączyć klimatyzację
4. w miarę możliwości gromadzić podręczne środki ratownicze i odtrutki - maski pyłowe, gazę, watę, kwas octowy, sok cytrynowy, oliwę jadalną, wodę, wodę utlenioną, mydło, olej parafinowy, środki pobudzające krążenie, spirytus do zmywania skóry
5. przygotować wilgotne tampony do ochrony dróg oddechowych, na wypadek przeniknięcia środka biologicznego lub chemicznych do wnętrza pomieszczeń częsta zmiana tamponu lub nawilżanie go wodą zabezpiecza przed nadmiernym pochłanianiem substancji
6. powstrzymać się od picia, spożywania posiłków, palenia oraz prac wymagających dużego wysiłku
7. do chwili odwołania alarmu lub zarządzenia ewakuacji nie wolno opuszczać uszczelnionych pomieszczeń, przebywać w pobliżu okien i innych otworów wentylacyjnych
8. oczekiwać na pojawienie się odpowiednich służb i postępować zgodnie z otrzymanymi od nich wytycznymi.

SYTUACJA, GDY SZKOŁA ZOSTAŁA SKAŻONA SUBSTANCJĄ CHEMICZNĄ/BIOLOGICZNĄ, A ZAGROŻENIE ZOSTAŁO WYKRYTE NATYCHMIAST LUB SZYBKO PO JEGO POJAWIENIU SIĘ.

Należy wówczas:

1. nie dotykać i nie wąchać podejrzanych przedmiotów, nie sprzątać proszku, nie ścierać cieczy
2. aby zapobiec rozprzestrzenianiu się substancji, przykryć ją np. kocem
3. pozamykać okna oraz drzwi i wyłączyć klimatyzację, nie dopuścić do przeciągów
4. opuścić pomieszczenie, w którym wykryto/stwierdzono obecność podejrzanej substancji i nie wpuszczać do niego innych osób
5. powiadomić osobę odpowiedzialną za zarządzanie kryzysowe w szkole - dyrektora, zastępcę dyrektora, osobę upoważnioną przez dyrekcję

6. zaalarmować wszystkie osoby przebywające na terenie szkoły i ewakuować je w rejon ewakuacji, przemieszczając się pod wiatr oraz poprzecznie do kierunku wiatru - rejonów ewakuacji powinno być kilka, znajdujących się w różnych kierunkach od szkoły, gdyż nie znamy kierunku wiatru, z jakiego będzie wiał w czasie przedmiotowego zagrożenia, rejonem ewakuacji powinien być budynek/budynki, a nie otwarta przestrzeń
7. natychmiast po ogłoszeniu ewakuacji powiadomić odpowiednie służby - policja, straż pożarna, pogotowie ratunkowe kładąc szczególny nacisk na zawarcie w tym powiadomieniu informacji o charakterze potencjalnego zagrożenia
8. jeśli miał miejsce kontakt z substancją, należy: umyć dokładnie ręce wodą i mydłem, zdjąć ubranie, które miało kontakt z podejrzaną substancją i włożyć do plastikowego worka
9. po kontakcie z substancją nie wolno: jeść, pić, palić do czasu uzyskania zgody odpowiednich służb - policja, straż pożarna, wyspecjalizowana jednostka zwalczania skażeń i zakażeń
10. w obiekcie – budynku, do którego nastąpiła ewakuacja zamknąć i uszczelnić okna, drzwi, otwory wentylacyjne, wyłączyć klimatyzację
11. sporządzić listę osób, które miały kontakt z podejrzaną substancją albo znalazły się w odległości ok. 5 m od niej. Listę przekazać policji.
12. w miarę możliwości gromadzić podręczne środki ratownicze i odtrutki - maski pyłowe, gazę, watę, kwas octowy, sok cytrynowy, oliwę jadalną, wodę, wodę utlenioną, mydło, olej parafinowy, środki pobudzające krążenie, spirytus do zmywania skóry
13. przygotować wilgotne tampony do ochrony dróg oddechowych, na wypadek przeniknięcia środków biologicznego lub chemicznego do wnętrza pomieszczeń - częsta zmiana tamponu lub nawilżanie go wodą zabezpiecza przed nadmiernym pochłanianiem substancji
14. powstrzymać się od picia, spożywania posiłków, palenia oraz prac wymagających dużego wysiłku
15. oczekiwać na pojawienie się odpowiednich służb i postępować zgodnie z otrzymanymi od nich wytycznymi.

SYTUACJA, GDY SZKOŁA ZOSTAŁA SKAŻONA SUBSTANCJĄ CHEMICZNĄ/BIOLOGICZNĄ, A ZAGROŻENIE ZOSTAŁO WYKRYTE PÓŹNO, NP. GDY POJAWIŁY SIĘ OBJAWY REAKCJI NA SUBSTANCJĘ LUB/I OGNISKA ZACHOROWAŃ:

Należy wtedy:

1. nie dotykać i nie wąchać podejrzanych przedmiotów, nie sprzątać proszku, nie ścierać cieczy
2. powiadomić osobę odpowiedzialną w szkole za zarządzanie kryzysowe - dyrektora, zastępcę dyrektora, osobę upoważnioną przez dyrekcję
3. przykryć substancję np. kocem, aby zapobiec jej rozprzestrzenianiu się
4. pozamykać okna oraz drzwi i wyłączyć klimatyzację, nie dopuścić do przeciągów
5. opuścić pomieszczenie, w którym wykryto/stwierdzono obecność podejrzanej substancji i nie wpuszczać do niego innych osób
6. ogłosić alarm i wszystkich uczniów, nauczycieli oraz pracowników znajdujących się bezpośrednio poza budynkiem, a przebywających na terenie szkoły ewakuować do wnętrza szkoły
7. natychmiast po ogłoszeniu alarmu powiadomić odpowiednie służby - policję, straż pożarną, pogotowie ratunkowe, kładąc szczególny nacisk na zawarcie w tym powiadomieniu informacji o charakterze potencjalnego zagrożenia
8. w szkole zamknąć i uszczelnić okna, drzwi, otwory wentylacyjne, wyłączyć klimatyzację a budynek szkoły wraz ze wszystkimi obecnymi wewnątrz osobami odizolować od bezpośredniego otoczenia przygotowując się do ewentualnej kwarantanny
9. oczekiwać na pojawienie się odpowiednich służb i postępować zgodnie z otrzymanymi od nich wytycznymi.

❖ Pożar

Postępowanie w czasie pożaru:

1. Ogłoś alarm i ewakuację uczniów i personelu szkoły /kod alarmu 100/.
2. Powiadom, w miarę możliwości, wszystkie osoby przebywające w strefie zagrożenia oraz wezwij - Straż Pożarną tel. 998.
3. Po przybyciu Straży Pożarnej bezwzględnie podporządkuj się poleceniom kierującego akcją ratowniczo-gaśniczą.

Pamiętaj!!!

- Nie próbuj gasić ognia, którego nie jesteś w stanie opanować!
 - Opuszczając szkołę zabierz ze sobą wszystkich uczniów znajdujących się pod twoją opieką.
 - Nie otwieraj okien! Drzwi zamknij na klamkę – nie zamykaj ich na zamek.
 - Gdy zapaliło się twoje ubranie – nie biegnij, spowoduje to tylko zwiększenie płomienia – połóż się na ziemi i obracaj/turlaj się do chwili zduszenia ognia.
 - Nie dopuść do odcięcia przez pożar drogi wyjścia ze szkoły.
 - W przypadku odcięcia drogi wyjścia udaj się do pomieszczenia posiadającego okno usytuowanego jak najdalej od pożaru.
4. Dym i gorące powietrze unoszą się do góry – czystsze i chłodniejsze powietrze jest na dole! – przemieszczaj się więc przy podłodze.
 5. Zakryj usta i nos gęstą, zmoczoną w wodzie tkaniną.
 6. Poruszaj się wzdłuż ścian, by nie stracić orientacji, co do kierunku ruchu.
 7. Jeżeli drzwi są gorące, uciekaj, jeśli możesz przez okno.

II. Zagrożenia wewnętrzne w szkole

W przypadku, gdy nauczyciel podejrzewa, że na terenie szkoły uczeń znajduje się pod wpływem alkoholu lub narkotyków powinien podjąć następujące kroki:

1. Powiadamia o swoich przypuszczeniach wychowawcę i dyrektora szkoły.
2. Odizolowuje ucznia od reszty klasy, ale ze względów bezpieczeństwa nie pozostawia go samego. Stwarza warunki, w których nie będzie zagrożone jego życie ani zdrowie. Uczeń nie może pozostawać bez opieki – powinna zająć się nim pielęgniarka lub osoba przeszkolona w udzielaniu pierwszej pomocy.
3. Udziela pomocy medycznej, w razie potrzeby wzywa lekarza w celu stwierdzenia stanu trzeźwości lub odurzenia.
4. Zawiadamia o fakcie rodziców lub opiekunów, których zobowiązuje do niezwłocznego odebrania ucznia ze szkoły.
5. Powiadamia policję, jeżeli rodzice nie zgłaszają się po dziecko w wyznaczonym czasie, a jest ono agresywne, zachowaniem zakłóca porządek lub zagraża życiu lub zdrowiu innych.
6. Wychowawca informuje pedagoga szkolnego oraz dyrektora szkoły i rodziców. Następnie przeprowadza rozmowę dyscyplinującą z uczniem w ich obecności.
7. Powiadamia sąd rodzinny o pogłębiającej się demoralizacji ucznia, jeżeli incydent się powtarza, a deklarowana współpraca rodziców nie przynosi oczekiwanych rezultatów. Wniosek powinien być podpisany przez dyrektora szkoły.

W przypadku, gdy nauczyciel znajduje na terenie szkoły substancję przypominającą wyglądem narkotyk powinien podjąć następujące kroki:

1. Powiadamia o zaistniałym zdarzeniu dyrektora szkoły i wzywa Policję.
2. Zachowując środki ostrożności zabezpiecza substancję przed dostępem do niej osób niepowołanych oraz ewentualnym jej zniszczeniem do czasu przyjazdu Policji, próbuje (o ile jest możliwe w zakresie działań pedagogicznych) ustalić, do należy znaleziona substancja.
 - a. zabezpieczenie polega na umieszczeniu substancji w dodatkowym opakowaniu oraz komisyjnym opieczętowaniu. W skład komisji powinien wejść nauczyciel, pedagog i dyrektor. W przypadku, gdy znana jest tożsamość ucznia, do którego należy substancja także jego wychowawca, a sam uczeń powinien być obecny przy tych czynnościach.
 - b. substancje rozlane lub rozsypane należy odgrodzić i zabezpieczyć przed rozniesieniem np. na podeszwach obuwia.
3. Czeka na przyjazd Policji i nie podejmuje żadnych działań związanych z próbą dostarczenia zabezpieczonej substancji na najbliższy posterunek pamiętając, że zgodnie z zapisami ustawy o przeciwdziałaniu narkomanii, „Kto, wbrew przepisom ustawy, posiada środki odurzające lub substancje psychotropowe, podlega karze pozbawienia wolności do lat 3.”
4. Po przyjeździe Policji niezwłocznie przekazuje zabezpieczoną substancję i informacje dotyczące szczegółów zdarzenia.

W przypadku, gdy nauczyciel podejrzewa, że uczeń posiada przy sobie substancję przypominającą narkotyk, powinien podjąć następujące kroki:

1. Odizolowuje ucznia poprzez umieszczenie go w oddzielnym pomieszczeniu.
2. Powiadamia o swoich podejrzeniach dyrektora szkoły i wychowawcę klasy.
3. W obecności innej osoby (wychowawca, pedagog, dyrektor itp.) żąda okazania zawartości kieszeni i plecaka oraz ewentualnie innych przedmiotów budzących podejrzenie, co do ich związku z poszukiwaną substancją i jej wydania (nauczyciel nie ma prawa samodzielnie dokonać przeszukania odzieży ani teczki ucznia – jest to czynność wyłącznie zastrzeżona dla Policji).
4. Jeżeli uczeń wyda substancję dobrowolnie, zabezpiecza ją i podejmuje kroki opisane w poprzednim punkcie.
5. Jeżeli uczeń odmawia współpracy, wzywa Policję, która dokona przeszukania.
6. Wyznaczona przez dyrektora osoba ustala, w jaki sposób i od kogo uczeń nabył substancję.
7. Całe zdarzenie nauczyciel dokumentuje, sporządzając możliwie dokładną notatkę z ustaleń wraz ze swoimi spostrzeżeniami.
8. Niezwłocznie powiadamia o zaistniałym zdarzeniu rodziców lub opiekunów ucznia.

W przypadku uzyskania informacji, że uczeń, który nie ukończył 18 lat, przejawia zachowania wskazujące na demoralizację (w tym także przejawia zachowania charakteryzujące się arogancją, wulgarnością oraz przemocą emocjonalną, np. utrudnia lub uniemożliwia prowadzenie zajęć lekcyjnych) nauczyciel powinien podjąć następujące kroki:

1. Przekazuje uzyskaną informację wychowawcy klasy.
2. Wychowawca informuje o fakcie dyrektora szkoły i pedagoga/psychologa szkolnego.

3. Pedagog uwiarygodnia napływające informacje, rozpoznaje przyczyny i tło nieprawidłowości np. poprzez analizę dziennika lekcyjnego, zeszytów przedmiotowych, prac klasowych oraz rozmowy z nauczycielami, pielęgniarką, pracownikami administracji szkoły, itp.
4. Pedagog dokonuje analizy sytuacji rodzinnej ucznia (w tym ekonomicznej i społecznej). W żadnym razie nie należy składać wizyt w domu ucznia w przypadku, gdy zachodzi obawa, że może się ona łączyć z jakimkolwiek ryzykiem.
5. Wychowawca wzywa do szkoły rodziców lub prawnych opiekunów ucznia i przekazuje im uzyskaną informację. Przeprowadza rozmowę z rodzicami oraz z uczniem (w obecności rodziców). W przypadku potwierdzenia uzyskanej informacji zobowiązuje ucznia do zaniechania negatywnego postępowania, rodziców zaś bezwzględnie do szczególnego nadzoru nad dzieckiem.
6. Dodatkowo pedagog/wychowawca może zaproponować rodzicom skierowanie dziecka do specjalistycznej placówki i udział dziecka w programie terapeutycznym.
7. Jeżeli rodzice odmawiają współpracy lub nie reagują na wezwanie do stawiennictwa w szkole, dyrektor pisemnie powiadamia o zaistniałej sytuacji sąd rodzinny lub Policję (specjalistę ds. nieletnich).
8. Jeżeli szkoła wykorzysta możliwe środki oddziaływań wychowawczych (np. rozmowa z rodzicami, ostrzeżenie ucznia, spotkania z pedagogiem, psychologiem, itp.), a ich zastosowanie nie przyniesie oczekiwanych rezultatów, dyrektor szkoły powiadamia sąd rodzinny lub Policję. Dalszy tok postępowania leży w kompetencji tych instytucji.

W każdym przypadku popełnienia czynu karalnego przez ucznia, który nie ukończył 17 lat należy zawiadomić Policję i sąd rodzinny, a w przypadku popełnienia przestępstwa przez ucznia, który ukończył 17 rok życia, prokuratora lub Policję.

Postępowanie wobec sprawcy czynu karalnego/przestępstwa:

1. Odizolowanie ucznia – sprawcy od rówieśników.
2. Niezwłocznie powiadomienie dyrektora szkoły.
3. Ustalenie okoliczności czynu i ewentualnych świadków zdarzenia.
4. Złożenie wyjaśnień - przy składaniu wyjaśnień powinien być obecny wychowawca lub inny nauczyciel, którego uczniowie darzą zaufaniem.
5. Sporządzenie protokołu zawierającego datę, godzinę i miejsce zajścia, personalia sprawcy, poszkodowanego oraz świadków, a także dokładny opis zdarzeń (nie wolno konfrontować świadków zdarzenia ze sprawcą).
6. Przekazanie sprawcy (o ile jest znany i przebywa na terenie szkoły) dyrektorowi szkoły lub pedagogowi szkolnemu pod opiekę.
7. Powiadomienie rodziców ucznia.
8. Niezwłoczne powiadomienie Policji.
9. Zabezpieczenie ewentualnych dowodów przestępstwa, lub przedmiotów pochodzących z przestępstwa i przekazanie ich Policji (np. sprawca rozboju na terenie szkoły używa noża i uciekając porzuca go lub porzuca jakiś przedmiot pochodzący z kradzieży)
10. Omówienie zaistniałej sytuacji podczas godziny wychowawczej (co pozwoli na ukierunkowaną dyskusję oraz wyeliminuje niepożądane interpretacje, czy plotki).

Postępowanie nauczyciela wobec ucznia, który stał się ofiarą czynu karalnego

Nauczyciel, który uzyskał informację o zaistnieniu czynu karalnego, stwierdził obrażenia na ciele ucznia lub był obecny na miejscu zdarzenia zobowiązany jest do:

1. Udzielenia pierwszej pomocy (pomocy przedmedycznej), a w przypadku, kiedy ofiara doznała obrażeń także do zapewnienia jej udzielenia poprzez wezwanie lekarza.
2. Odizolowania ofiary od sprawcy poprzez umieszczenie w odrębnym pomieszczeniu.
3. Niezwłocznego powiadomienia dyrektora szkoły.
4. Powiadomienia rodziców ucznia o zajściu, aktualnym stanie fizycznym i psychicznym dziecka. W każdym przypadku rodzic powinien odebrać dziecko ze szkoły.
5. Powiadomienia Policji, w przypadku, kiedy niezbędne jest profesjonalne zabezpieczenie śladów przestępstwa, ustalenie okoliczności i ewentualnych świadków zdarzenia.
6. Zapewnienia uczniowi – ofierze przemocy specjalistycznej pomocy psychologiczno – pedagogicznej gwarantującej wzmocnienie poczucia bezpieczeństwa fizycznego i emocjonalnego.

Agresja ucznia wobec nauczyciela – ochrona prawna nauczyciela

Nauczyciel, podczas lub w związku z pełnieniem obowiązków służbowych, korzysta z ochrony przewidzianej dla funkcjonariuszy publicznych na zasadach określonych w ustawie z dnia 6 czerwca 1997 r. - Kodeks karny (Dz. U. z 2017 r. poz. 2204 oraz z 2018 r. poz. 20, 305 i 663).

Organ prowadzący szkołę i dyrektor szkoły są obowiązani z urzędu występować w obronie nauczyciela, gdy ustalone dla nauczyciela uprawnienia zostaną naruszone.

- **naruszenie nietykalności cielesnej (art.222 kk)**
- **dokonanie czynnej napaści na funkcjonariusza (art.223 kk)**
- **znieważenie funkcjonariusza (art.226 kk)**
- **stosowanie groźby bezprawnej lub przemocy (art.224 kk)**

Algorytm postępowania dyrektora i pedagoga szkolnego

1. Przyjąć do wiadomości informację o przestępstwie, zapewnić dyskrecję poprzez wysłuchanie nauczyciela bez świadków (o ile to możliwe w pomieszczeniu zamkniętym).
2. Odnotować godzinę zgłoszenia oraz zapytać o przyczynę ewentualnej zwłoki w podaniu tej informacji.
3. Zapewnić w miarę potrzeby, niezbędną pomoc lekarską nauczycielowi.
4. Bez zbędnej zwłoki sprawdzić w dostępny sposób wiarygodność informacji, w tym:
 - a) odnotować personalia świadków
 - b) sprawdzić, czy zdarzenie zaistniało na terenie szkoły oraz czy miało miejsce w trakcie zajęć szkolnych
 - c) nie nagłaszać zdarzenia
5. Ująć sprawcę w celu przekazania go Policji.
6. Powiadomić niezwłocznie Policję – jeśli zdarzenie zaistniało na terenie szkoły. W przypadku zaistnienia zdarzenia poza placówką szkolną poinstruować nauczyciela o dalszym postępowaniu.
7. Zabezpieczyć ewentualne dowody przestępstwa lub przedmioty służące do popełnienia przestępstwa i przekazać je Policji
8. Sporządzić dokładną notatkę ze zdarzenia.

Wypadek ucznia w szkole

Wypadek ucznia jest to nagłe zdarzenie wywołane przyczyną zewnętrzną, powodujące uraz lub śmierć, które nastąpiło w czasie pozostawania ucznia pod opieką szkoły: na terenie szkoły lub poza jej terenem (w trakcie wycieczki lub wyjścia pod opieką nauczycieli).

1. Udzielenie pierwszej pomocy przedmedycznej poszkodowanemu

Pracownik szkoły, który powziął wiadomość o wypadku ucznia niezwłocznie zapewnia poszkodowanemu opiekę, w szczególności sprowadzając fachową pomoc medyczną, a w miarę możliwości udzielając poszkodowanemu pierwszej pomocy. **Udzielenie pierwszej pomocy w wypadkach jest prawnym obowiązkiem każdego pracownika szkoły. Jej nieudzielenie, szczególnie w odniesieniu do osoby odpowiedzialnej za bezpieczeństwo ucznia, skutkuje sankcją karną.** W sytuacji wypadku ucznia, nauczyciel:

- przerywa lekcję, wyprowadzając uczniów z miejsca zagrożenia, jeżeli miejsce, w którym są lub będą prowadzone zajęcia może stwarzać zagrożenie dla bezpieczeństwa uczniów.
- zobowiązany jest do niezwłocznego powiadomienia dyrektora szkoły o sytuacji.

2. Obowiązek powiadamiania i zabezpieczenia miejsca zdarzenia

- każdym wypadku zawiadamia się niezwłocznie: rodziców (opiekunów) poszkodowanego, pracownika szkoły odpowiedzialnego za bezpieczeństwo i higienę pracy, społecznego inspektora pracy, organ prowadzący szkołę lub placówkę oraz radę rodziców.
- **wypadku śmiertelnym, ciężkim i zbiorowym zawiadamia się niezwłocznie prokuratora i kuratora oświaty.**
- O wypadku, do którego doszło w wyniku zatrucia, zawiadamia się niezwłocznie państwowego inspektora sanitarnego.
- zawiadomień dokonuje dyrektor lub upoważniony przez niego pracownik szkoły. Fakt ten powiadamiający dokumentuje podając datę i godzinę powiadomienia rodziców / opiekunów prawnych ucznia o wypadku.
- przy lekkich przypadkach (brak wyraźnych obrażeń – np. widoczne tylko lekkie zaczerwienienie, zadrapanie, lekkie skaleczenie), po udzieleniu pierwszej pomocy poszkodowanemu uczniowi, powiadamiający o zdarzeniu ustala z nim: potrzebę wezwania pogotowia ratunkowego lub potrzebę wcześniejszego przyścia rodzica i godzinę odbioru dziecka ze szkoły w dniu zdarzenia.
- w każdym trudniejszym przypadku (widoczne obrażenia, urazy, niepokojące objawy) dyrektor lub upoważniona osoba wzywa pogotowie ratunkowe. W przypadku stwierdzenia przez lekarza potrzeby pobytu ucznia w szpitalu należy zapewnić uczniowi opiekę w drodze do szpitala.
- Jeżeli wypadek został spowodowany niesprawnością techniczną pomieszczenia lub urządzeń, miejsce wypadku pozostawia się nienaruszone. Dyrektor zabezpiecza je do czasu dokonania oględzin lub wykonania szkicu przez zespół powypadkowy.
- Jeżeli wypadek zdarzył się w czasie wyjścia, imprezy organizowanej poza terenem szkoły, wszystkie stosowne decyzje podejmuje opiekun grupy/kierownik wycieczki i odpowiada za nie.

- Do czasu rozpoczęcia pracy przez zespół powypadkowy dyrektor zabezpiecza miejsce wypadku w sposób wykluczający dopuszczenie osób niepowołanych.
- Jeżeli czynności związanych z zabezpieczeniem miejsca wypadku nie może wykonać dyrektor, wykonuje je upoważniony przez dyrektora pracownik szkoły.

Zespół powypadkowy

Dyrektor szkoły powołuje zespół powypadkowy. W jego skład wchodzi z zasady pracownik odpowiedzialny za służby bezpieczeństwo i higienę pracy. Jeżeli w składzie zespołu nie może uczestniczyć pracownik służby BHP, w skład zespołu wchodzi dyrektor szkoły. W składzie zespołu może uczestniczyć przedstawiciel organu prowadzącego, kuratora oświaty lub rady rodziców. Przewodniczącym zespołu jest pracownik odpowiedzialny za BHP w szkole, a jeżeli nie ma go w składzie zespołu – przewodniczącego zespołu spośród pracowników szkoły wyznacza dyrektor.

Postępowanie powypadkowe

Zespół powypadkowy:

- ♣ przeprowadza postępowanie powypadkowe i sporządza dokumentację powypadkową
- ♣ rozmawia z uczniem (w obecności rodzica lub wychowawcy/pedagoga/psychologa szkolnego) i sporządza protokół przesłuchania
- ♣ rozmawia ze świadkami wypadku i sporządza protokoły przesłuchania; jeżeli świadkami są uczniowie - przesłuchanie odbywa się w obecności wychowawcy lub pedagoga/psychologa szkolnego, a protokół przesłuchania odczytuje się w obecności ucznia - świadka i jego rodziców
- ♣ sporządza szkic lub fotografię miejsca wypadku
- ♣ uzyskuje pisemne oświadczenie nauczyciela, pod opieką którego uczeń przebywał w czasie, gdy zdarzył się wypadek
- ♣ uzyskuje opinię lekarską z opisem doznanych obrażeń i określeniem rodzaju wypadku
- ♣ sporządza protokół powypadkowy nie później niż w ciągu 21 dni od zakończenia postępowania. Przekroczenie 21 dniowego terminu może nastąpić w przypadku, gdy wystąpią uzasadnione przeszkody lub trudności uniemożliwiające sporządzenie protokołu w wyznaczonym terminie. W sprawach spornych rozstrzygające jest stanowisko przewodniczącego zespołu. Członek zespołu, który nie zgadza się ze stanowiskiem przewodniczącego, może złożyć zdanie odrębne, które odnotowuje się w protokole powypadkowym. Protokół powypadkowy podpisują członkowie zespołu oraz dyrektor szkoły. Jeżeli do treści protokołu powypadkowego nie zostały zgłoszone zastrzeżenia przez rodziców ucznia poszkodowanego postępowanie powypadkowe uznaje się za zakończone. Protokół powypadkowy sporządza się w trzech egzemplarzach dla: poszkodowanego, szkoły, która przechowuje go w dokumentacji powypadkowej wypadku ucznia oraz dla organu prowadzącego lub kuratora oświaty (na żądanie).

♣ z treścią protokołu powypadkowego i innymi materiałami postępowania powypadkowego zaznajamia się: poszkodowanego pełnoletniego i rodziców (opiekunów) poszkodowanego małoletniego. Jeżeli poszkodowany pełnoletni zmarł lub nie pozwala mu na to stan zdrowia, z materiałami postępowania powypadkowego zaznajamia się jego rodziców (opiekunów).

♣ protokół powypadkowy doręcza się osobom uprawnionym do zaznajomienia się z materiałami postępowania powypadkowego.

Składanie zastrzeżeń do protokołu powypadkowego

♣ w ciągu 7 dni od dnia doręczenia protokołu powypadkowego osoby, którym doręczono protokół, mogą złożyć zastrzeżenia do ustaleń protokołu (są o tym informowani przy odbieraniu protokołu).

♣ zastrzeżenia składa się przewodniczącemu zespołu: ustnie i wtedy przewodniczący wpisuje je do protokołu lub na piśmie. Zastrzeżenia mogą dotyczyć w szczególności: niewykorzystania wszystkich środków dowodowych niezbędnych dla ustalenia stanu faktycznego, sprzeczności istotnych ustaleń protokołu z zebrany materiał dowodowy

♣ zastrzeżenia rozpatruje organ prowadzący szkołę. Po rozpatrzeniu zastrzeżeń organ prowadzący szkołę może: zlecić dotychczasowemu zespołowi wyjaśnienie ustaleń protokołu lub przeprowadzenie określonych czynności dowodowych, powołać nowy zespół celem ponownego przeprowadzenia postępowania powypadkowego.

Dokumentacja

Dyrektor szkoły prowadzi rejestr wypadków. Dyrektor wskazuje prawidłowe zachowania i odstęstwa od niniejszej procedury, informuje o wnioskach i podjętych działaniach profilaktycznych zmierzających do zapobiegania analogicznym wypadkom.

Procedurę reakcji w przypadku wystąpienia zagrożenia bezpieczeństwa cyfrowego

Zagrożenia bezpieczeństwa cyfrowego w szkole oraz problemy ucznia w świecie cyfrowym mogą mieć różnorodny charakter. Nie istnieje „złota recepta”, którą zastosować można we wszystkich przypadkach wystąpienia zagrożeń spowodowanych przez uczniów. Dyrektor i nauczyciele muszą uwzględniać kontekst indywidualnych przypadków, a także ich szkolne i środowiskowe tło i reagować adekwatnie do poziomu odpowiedzialności i winy ucznia.

Obligatoryjne działania interwencyjne, będące następstwem wystąpienia zagrożenia, zawsze podzielić można na 3 grupy:

1. działania wobec aktu/zdarzenia - opis przypadku, ustalenie okoliczności zdarzenia, zabezpieczenie dowodów oraz monitoring pointerwencyjny
2. działania wobec uczestników zdarzenia (ofiara - sprawca - świadek, rodzice)
3. działania wobec instytucji/organizacji/służb pomocowych i współpracujących – Policji, wymiaru sprawiedliwości, służb społecznych.

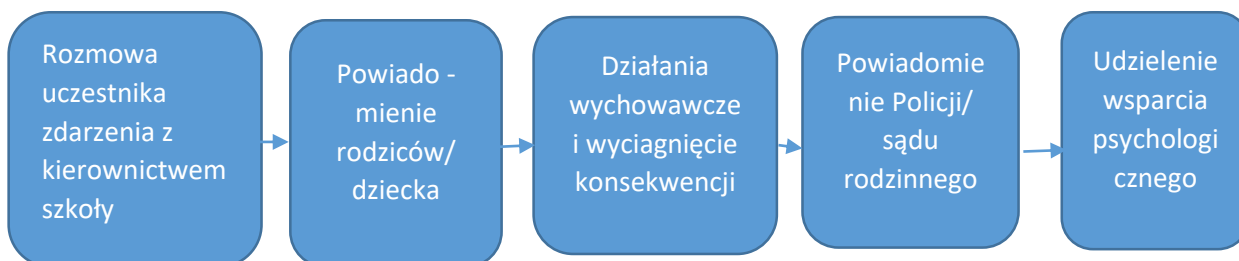
Na każdą procedurę reakcji na wystąpienie danego typu zagrożenia cyberbezpieczeństwa w szkole muszą składać się działania tego typu - podjęte przez dyrekcję szkoły oraz nauczycieli, pedagoga/psychologa.

Działania wobec zdarzenia polegają przede wszystkim na:

1. zachowaniu (nie usuwaniu) dokumentacji cyfrowej: wiadomości sms, e-maili, nagrań z poczty głosowej telefonu, komentarzy w serwisie społecznościowym, zapisów w blogu i plików filmów wideo.
2. O ile to możliwe, należy także zarchiwizować treść rozmów w komunikatorach oraz linki (konkretne adresy URL) oraz danych o potencjalnym sprawcy.
3. Każde zdarzenie wymaga udokumentowania w stosownym protokole.

Działania na rzecz uczestników zdarzenia rozumie się aktywności podejmowane wobec ofiar (osób poszkodowanych), sprawców i świadków zdarzenia. W szkole osobami poszkodowanymi będą w przeważającym odsetku przypadków dzieci (nieletni). Dlatego jako kolejną grupę pośrednich uczestników zdarzenia wyróżniamy ich rodziców.

Standardową procedurę reakcji w przypadku wystąpienia zagrożenia bezpieczeństwa cyfrowego prezentuje rysunek 1:



Źródło: Agnieszka Wrońska, Zuzanna Polak, *Standard bezpieczeństwa online placówek oświatowych*, str.25 NASK, 2015

Działania szkoły adresowane do instytucji i organizacji zewnętrznych są niezbędne w przypadku naruszenia przepisów prawa przez uczniów lub osoby spoza szkoły. Pośród nich należy wyróżnić szczególnie współpracę z:

- (1) Policją i sądami rodzinnymi,
- (2) służbami społecznymi i placówkami specjalistycznymi oraz
- (3) dostawcami usług internetowych oraz operatorami telekomunikacyjnymi

Sprawców wszystkich rodzajów zagrożeń bezpieczeństwa cyfrowego w szkole należy objąć , co najmniej poniższymi działaniami:

- ✓ Sprawca musi otrzymać od przedstawicieli szkoły komunikat o braku akceptacji dla działań , jakich dokonał.
- ✓ W trakcie rozmowy uczeń powinien poznać możliwe skutki swojego postępowania, a także konsekwencje, jakie mogą zostać wobec niego wyciągnięte (np. wynikające z statutu i/lub regulaminu szkoły lub wprowadzonego kontraktu-umowy).
- ✓ W trakcie rozmowy sprawca powinien zostać wezwany do zaprzestania podejmowania podobnych działań w przyszłości, w tym usunięcia skutków swoich działań (np. publikacji w portalu społecznościowym).
- ✓ Sprawca powinien również zostać objęty odpowiednią pomocą psychologiczną - pedagogiczną w celu zrozumienia konsekwencji jego zachowania oraz zmianie postawy i dalszego postępowania.
- ✓ Jeśli sprawców jest więcej, to z każdym z nich należy rozmawiać osobno.
- ✓ Należy zadbać o to, żeby osoba reprezentująca szkołę (psycholog, pedagog, wychowawca) ograniczała się do podjęcia interwencji, a nie wymierzała karę.
- ✓ Decyzję o tym, jaką karę wymierzyć sprawcy, powinna podejmować rada pedagogiczna (po poznaniu wszystkich okoliczności zdarzenia), a przekazywać dyrektor szkoły. Ważne jest zatem oddzielenie osoby pedagoga, nawiązującego relację z uczniem, od organu wymierzającego karę.

Celem sankcji wobec sprawcy jest przede wszystkim: zatrzymanie jego działań i zapewnienie poczucia bezpieczeństwa ofierze oraz zmiana postawy sprawcy. Sankcje mają na celu także pokazanie społeczności szkolnej, że działania sprawcy nie będą tolerowane i że szkoła jest w stanie skutecznie zareagować w tego rodzaju sytuacji.

Podejmując decyzję o sankcjach, należy wziąć pod uwagę:

- ♣ rozmiar i rangę szkody – np. czy w przypadku cyberprzemocy materiał został upubliczniony w sposób pozwalający na dotarcie do niego wielu osobom (określa to rozmiar upokorzenia, jakiego doznaje ofiara), czy trudno jest wycofać materiał z sieci itp.
- ♣ czas trwania prześladowania – czy było to długotrwałe działanie, czy pojedynczy incydent
- ♣ świadomość popełnianego czynu – czy działanie było zaplanowane, a sprawca był świadomy, że postąpił nagannie np. czy wie, że wyrządza krzywdę koledze, jak wiele wysiłku włożył w ukrycie swojej tożsamości itp.
- ♣ motywację sprawcy – należy sprawdzić , czy działanie sprawcy nie jest działaniem odwetowym w odpowiedzi na uprzednie doświadczenia sprawcy.

Jeśli sprawca pochodzi spoza szkoły, należy zapewnić bezpieczeństwo ofierze i poinformować ją (jej rodziców) o przysługujących jej prawach (np. zgłoszenie popełnienie przestępstwa na Policję). Jeśli sprawca jest z innej szkoły, należy rozważyć nawiązanie współpracy między placówkami i wspólne rozwiązanie kryzysowej sytuacji.

W szkole działa ANONIMOWA SKRZYNKA NA SYGNAŁY – umieszczona na I piętrze, przy tablicy ogłoszeń

Załącznik nr 1

KONTRAKT POMIĘDZY
a RODZICEM I WYCHOWACĄ/PEDAGOGIEM
SPORZĄDZONY I PODPISANY DNIA.....

Kontrakt ma na celu pomoc i wsparcie w próbie uwolnienia się z uzależnienia od brania środków odurzających, zmianę postawy do obowiązków szkolnych.

Zobowiązuje się do tego, że w trakcie trwania kontraktu:

- nie opuszczę ani jednego dnia nauki w szkole bez wiedzy rodziców,
- wszelkie problemy dotyczące osiągania wyników w nauce skonsultuję z wychowawcą,
- rodzice będą znali mój rozkład lekcji w szkole – powiadomię ich o wszelkich zmianach dotyczących zajęć w szkole,
- po zajęciach w szkole wracam do domu o ustalonej przez rodziców porze,
- codziennie po powrocie ze szkoły spędzę z rodzicem przy stole minimum 15 minut i w otwartej rozmowie /patrząc w oczy/ przekażę informacje i wrażenia z dnia /trudności i powodzenia/,
- nigdy nie okłamię rodziców w sprawach szkolnych,
- nie będę brała ani szukała okazji do wzięcia jakiegokolwiek środka odurzającego,
- w momentach trudnych zwrócę się do wychowawcy lub pedagoga o wsparcie,
- zobowiązuję się korzystać z gabinetu wychowawcy i pedagoga szkolnego, gdy będę tego potrzebowała.

Zobowiązuję się do przestrzegania ustalonych zasad.

Jestem świadomy/a celowości powstania kontraktu i znane mi są konsekwencje jego niedotrzymania.

Czas obowiązywania kontraktu:...../data/

Podpis ucznia/uczennicy

Podpis rodzica

Podpis wychowawcy/pedagoga

Miejsce i data